



Notat

Til
Prosjektutvikling
Fra
Park

26.06.2024

AN4725 Travløkka VA - Uttalelse fra Park

Viser til befaring 02.05.2024.

I forbindelse med planlagt graving for VA ble det foretatt befaring for å kartlegge vegetasjon som berøres. Hensikten var å avklare hvilke trær som skal bevares og krever hensyn av utførende, og hvilke trær og busker som eventuelt kan felles for å tilrettelegge for planlagte tiltak.

Vi gjennomgikk traseen fra Labråten 15, til krysset Gluppeveien/Høddalen, via Travløkka og Industriveien 1.

Trærne som skal bevares må markeres med punktsymbol og hensynssone i utarbeidelse av plantegninger. Det skal ikke lagres materialer, masser, utstyr, kjøretøy e.l. under trekronen til trær som skal bevares. Merk særlige krav til fysisk sikring og skånsom graving i nærheten av to eiketrær, blant annet en forekomst av utvalgt naturtype hul eik, samt et bjørketre på privat eiendom (se tabell 1). For forekomsten av utvalgt naturtype hul eik må det utføres en konsekvensanalyse som forelegges Statsforvalteren for uttalelse. Det bør vurderes gravefri metode og tilpasning av trasé for størst mulig avstand til den utvalgte naturtypen.

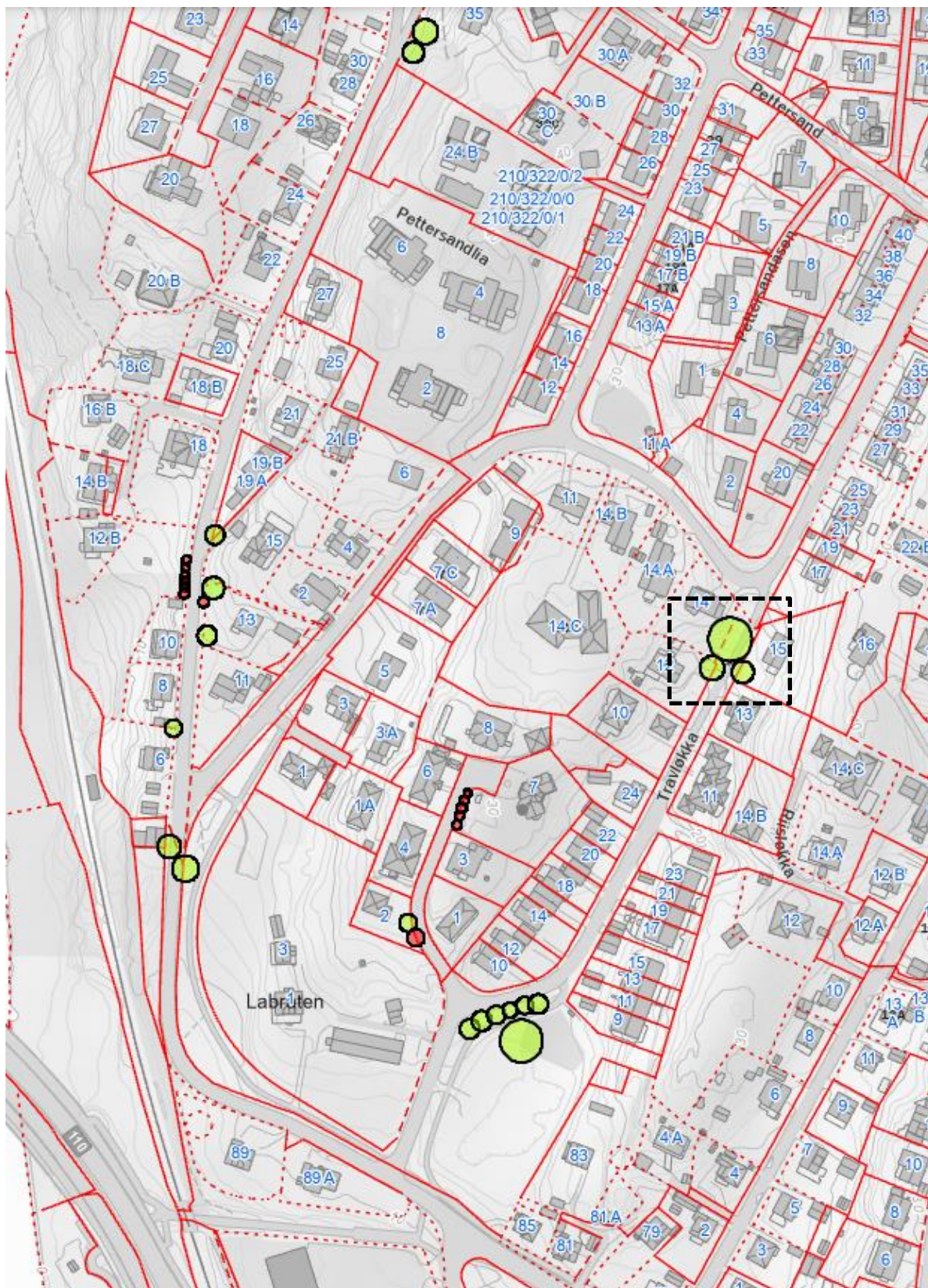
Utvalgt naturtype hul eik

Tiltaket berører en forekomst av utvalgt naturtype hul eik. Treet er registrert med ID [BN00095747](#) i Naturbase. Treet har en stammeomkrets over 200 cm og er synlig hult.

Naturmangfoldloven § 53 inneholder skjerpede saksbehandlingsregler som gjelder for alle offentlige beslutninger som berører forekomster av en utvalgt naturtype. Reglene får betydning når kommunen tildeler tilskudd, forvalter fast eiendom, utarbeider planer og treffer vedtak. Kommunen skal ta «særskilt hensyn» til forekomst av utvalgte naturtyper i sin vurdering av saken, det vil si når kommunen vurderer om det skal tillates **inngrep i forekomsten, lokaliseringen av tiltaket og hvilke vilkår** som skal stilles til en eventuell tillatelse.

I henhold til vedlagte brev fra Statsforvalteren til kommunen, sendt 20.06.2022, datert 11.10.2021, «**Om kommunens ansvar for utvalgte naturtyper**» må det utarbeides en **konsekvensanalyse** som blant annet vurderer hvordan tiltaket vil påvirke naturtypen. Konsekvensanalysen bør utføres av et uavhengig firma med naturfaglig kompetanse. Statsforvalteren må få saken tilsendt for vurdering etter at det foreligger en konsekvensanalyse.

Saken kan oversendes Statsforvalterens postmottak på e-post: sfovpst@statsforvalteren.no.



Figur 1: Registrerte trær som berøres av planlagt trasé. Grønt skal bevares. Rødt kan felles, men må i flere tilfeller avklares med private grunneiere. Stiplet areal indikerer område med trær som krever særlig hensyn (en forekomst av utvalgt naturtype hul eik, en eik, samt en privat bjørk som står utsatt til mtp. graving) herunder sikring og skånsom graving.



Trærne ble vurdert visuelt under befaring 02.05.2024. Trærne er ikke innmålt nøyaktig. På kartutsnitt (figur 1) er plassering omtrentlige etter bilder fra befaring, flyfoto, eiendomsgrenser i kart og Google Street View.

Grønne punkter indikerer trær eller tregrupper med middels til svært høy verdi som skal bevares.

Røde punkter indikerer trær, tregrupper eller busker vurdert til lavere verdi som kan felles. Flere av trærne/buskene vurdert til lav verdi får denne lave verdisetningen bl.a. basert på ugunstig plassering, at trærne er småvokste og unge, eller at trærne sannsynlig er kommet til området ved selv- eller fremmedspredning fremfor å være plantet. Eventuell felling av trær på privat eiendom må avklares med grunneier (se tabell 2). Eiendomsgrenser vises med røde streker i kartutsnittet.

Tabell 1

Trær langs trasé som stiller særlige krav til sikring/hensyn. Foto: FK, 02.05.2024

#	Tre	Vurdering	Foto/plassering
1. - 2.	Eik/ Hul eik	<p>Svært høy verdi (Tre nr. 1) og høy verdi (tre nr. 2). Bevares.</p> <p>De to eiketrærne sikres med byggegjerder i ytterkant av dryppsonen iht. Byggforsk 513-710 <i>Sikring av eksisterende vegetasjon på byggeplasser</i></p> <p>Ved arbeid innenfor dryppsonen må treet sikres med fysisk stammevern iht. Byggforsk 513-710 <i>Sikring av eksisterende vegetasjon på byggeplasser</i>, og graving utføres skånsomt med prøvegraving for å lokalisere røtter og bruk av luftspade og vakuumsug eller ved håndgraving for å undergrave og bevare røtter.</p>	
3.	Dunbjørk	<p>Lav verdi. Art og tilstand trekker ned verdi. Bevares.</p> <p>Eventuelt arbeid innenfor en radius på fem meter fra stammen må utføres med luftspade og vakuumsug eller ved håndgraving for å undergrave og bevare røtter.</p> <p>Eventuell felling og erstatning må avklares med privat grunneier.</p>	



Figur 2: Vegetasjon som kan felles indikert med røde punkter og vist med innfelte bilder fra befaring.

Tabell 2

Oversikt over berørte trær og busker

#	Tre	Bevares / Kan felles	Plassering/beskrivelse
1.	Utvalgt naturtype hul eik	Bevares	Labråten – kommunalt tre (kommunal grunn). ID BN00095747 - Arbeid nær den utvalgte naturtypen må konsekvensutredes og forelegges Statsforvalteren
2.	Eik	Bevares	Labråten 12 – privat tre
3.	Dunbjørk	Bevares	Labråten 15 – privat tre
4.	Pil	Bevares	Travløkka – kommunalt tre (kommunal park) – trasé bør legges utenom dryppsoner/trekronens utstrekning
5.	Spisslønn	Bevares	Travløkka – kommunalt tre (kommunal veigrunn)
6.	Spisslønn	Bevares	Travløkka – kommunalt tre (kommunal veigrunn)
7.	Spisslønn	Bevares	Travløkka – kommunalt tre (kommunal veigrunn)
8.	Spisslønn	Bevares	Travløkka – kommunalt tre (kommunal veigrunn)
9.	Spisslønn	Bevares	Travløkka – kommunalt tre (kommunal veigrunn)
10.	Dunbjørk	Kan felles	Travløkka – kommunalt tre (kommunal veigrunn)
11.	Furu	Bevares	Travløkka 2 – privat tre
12.	Hekk/ Buskfelt bestående av dunbjørk og selje(?)	Kan felles	Travløkka – løvtrær beskåret som hekk på kommunal veigrunn. Eventuell fjerning bør avklares med nabolaget da det ser ut til at den provisoriske «hekken» beskjæres av private
13.	Furu	Bevares	Gluppeveien – kommunalt tre
14.	Furu	Bevares	Gluppeveien – kommunalt tre
15.	Blodbøk	Bevares	Gluppeveien 6 – privat tre
16.	Furu	Bevares	Gluppeveien 13 – privat tre
17.	Osp	Kan felles	Gluppeveien 13 – ukjent eiendomsgrense, mulig privat. Eventuell felling avklares med grunneier
18.	Eik	Bevares	Gluppeveien 13 – privat tre
19.	Hengebjørk	Bevares	Gluppeveien 19 – privat tre
20.	Ospetrær	Kan felles	Gluppeveien 12 B – privat trær. Eventuell felling avklares med grunneier
21.	Eik	Bevares	Gluppeveien 35 – privat tre
22.	Eik	Bevares	Gluppeveien 35 – privat tre
23.	Eik	Bevares	Høddalen 1 – kommunalt tre

Utførelse

Det skal vektlegges driftsteknikker med hensyn til vern av trær i anleggsfasen. Vi henviser til veileder "Arbeid nær trær – Veiledning og krav for rigg- og anleggsarbeid" (Bymiljøetaten, Oslo kommune). Denne veilederen skal brukes ved arbeid i nærheten av trær. Sikring av trær og håndtering av eksponerte røtter skal utføres i henhold til Byggforsk 513.710 *Sikring av eksisterende vegetasjon på byggeplasser*. For trær som skal bevares settes dryppsonen (området under trekronen) som hensynssone.

- Ved utfordringer og konflikt med trær under anleggsfasen skal en arborist kontaktes.
- Graving i nærheten av dryppsonen utføres med lette maskiner, liten gravemaskin med smal skuffe.
- Om det skal graves/arbeides innenfor dryppsoner/hensynssoner/gjerder skal dette planlegges sammen med arborist, og en faglært arborist skal være tilstede.
- All kontakt med røtter dokumenteres med bilder og tekst. Eventuelle røtter som skades skal reinskjæres med rein og skarp greinsag eller hagesaks.
- Vi anbefaler visuell vurdering av eksisterende trær etter anleggsarbeider / ferdigstilling, slik at eventuelle mekaniske skader, symptomer og tegn på fremskreden råte, samt andre strukturelle svakheter av betydning for trærnes stabilitet avdekkes.